

Descrizione di un novo genere

DI

Stafilinide termitofilo di Singapore.

GEN. **Termitoptochus** nov.

♀ Corpus (Fig. I) elongatum, abdomine obtriangolari, inflato, sursum et antrorsum directo ita ut sternita 2-6 postica et dorsalia sint.

Caput (Fig. II, 1-2) depressum circumlitione subovali, latitudine majore pone oculos sistente, labro excepto subaeque longum

atque latum. Oculi laterales, prominentes. Antennae (Fig. II, 3) superae, 11-articulatae apicem versus paullulum incrassatae, articulis 3-10 apice quam basis latiore, articulo ultimo ovali Labrum transversale c. $\frac{2}{3}$ latius quam longius, medium paullulum sinuatum, supra setis duabus submedianis sat longis et sat

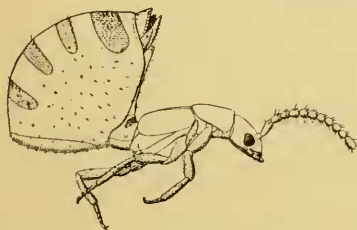


Fig I.

robustis et setis nonnullis brevibus marginalibus instructum. Mandibulae (Fig. II, 4) perparvae, subtriangulares, margine apicali interno vix dentato. Maxillae primi paris (Fig. II, 5) parvae, cardine brevi, stipite aliquantum longius quam latius, lobis labium haud superantibus, lobo interno (lacinia) apice dente terminali attenuato, acuto introrsum directo et setis marginalibus c. 12 sat longis aucto, lobo externo (galea) parum arcuato apice lato, margine serie setarum subtilium contiguarum penicillum linearem formante instructo. Palpus maxillaris (Fig. II, 5 P) stipiti apicalis est, haud lateralis, 2-articulatus, articulis depressis ad latera galeae et labii accomodatis, praesertim secundo aliquantum arcuato, forma et setis cfr. fig. II, 2 et 5. Labium (Fig. II, 2 et 6) dilatatum laminare, obtrapezoideum, margine antico parum sinuato.

Palpus labialis (Fig. II, 6 *P*) minimus est, 2-articulatus articulo primo interne aliquantum producto, articulo secundo processum

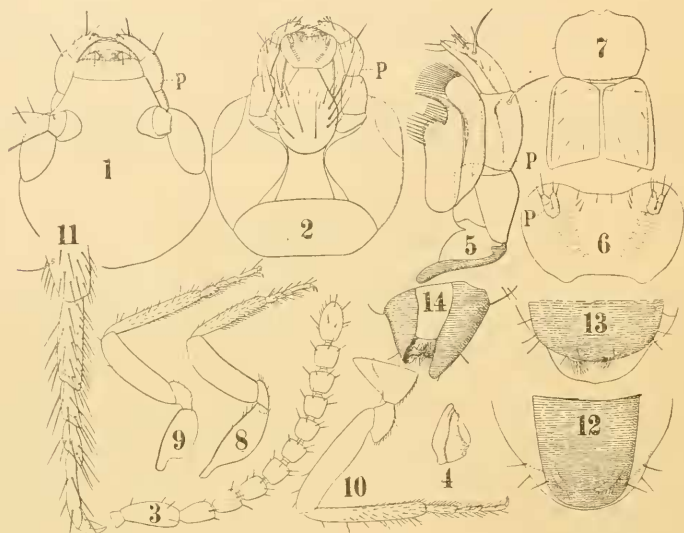


Fig. II.

1. Caput pronum; 2. caput supinum, *P* palpus maxillaris; 3. antenna; 4. mandibula altera; 5. maxilla primi paris supra inspecta, *P* palpus; 6. labium, *P* palpus; 7. thorax pronus; 8-10. pes primi, secundi, tertii paris; 12. tibiae apex et tarsus et praetarsus paris tertii; 12-14. abdominis par postica prona, supina et lateraliter inspecta.

internum articuli secundi longitudine aequante. Mentum c. $\frac{2}{9}$ longius quam latius setis sat numerosis longis instructum.

Thorax. Pronotum (Fig. II, 7) aliquantum latius quam longius, dorso parum convexo, lateribus parum arcuatis, margine antico, in processus duos breves latiusculos submedianos producto. Scutellum parvum transversale elytris clausis vix manifestum. Elytrae quam pronotum aliquantum longiores, simul sumptae parum longiores quam latiores, postice aliquantum oblique truncatae. Alae posticae obsoletae.

Prosternum (Fig. III, A) parvum, transversale inter coxas subrectangulare. Mesosternum (Fig. III, B) transversale antice sinuatum, postice aliquantum productum, in parte sublaterali parva concavitate, ad angulum posticum internum coxae IIistente, instructum, superficie laevigata setis nonnullis brevissimis aucta. Metasternum (Fig. III, C) medium parum elevatum, postice late et

triangulariter parum productum. Episterna metathoracis longa, subrectangularia, aliquantum obliqua; epimera sat parva, marginem posticum elythrarum aliquantum superantia.

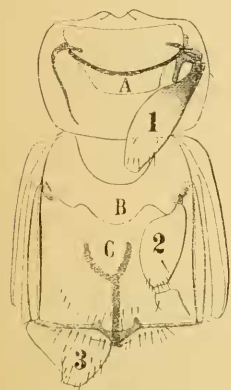


Fig. III.

Thorax supinus; A pro —, B meso —, C meta — sternum; 1-3 coxa primi, secundi et tertii paris.

Pedes coxa primi et secundi paris (Fig. II, 8-9 et III, 1 et 2) elongata, tertii paris (Fig. II, 10 et III, 3) brevi, basi dilatata, lamina externa ad epimera pertinente, tibiis subcylindraceis inermibus, primi paris interne fere per totam longitudinem setis brevibus densis instructis, tarsis omnibus 4-articulatis, praetarsis unguibus duobus sat longis, sat robustis aliquantum arcuatis composito.

Abdomen (Fig. I) sternito primo quam cetera multo majore, parum longiore quam latiore, sternitis ceteris forma consueta, tergitis 1-5 latioribus quam longioribus, tergito 7^o minus quam duplo latiore quam longiore, tergito 8^o (Fig. II, 12-14) subaeque longo atque ad basim lato, partem posticam versus gradatim paulum angustato, margine postico late rotundato, sternitum sextum superante.

Observatio. Genus hoc ad genus *Termitomimus* Träg. proximum sed palpi maxillaris peculiari forma a *Termitomimo* et a generibus hucusque descriptis distinctissimum est.

Termitoptochus indicus sp. n.

Corpus (in alcohol) partibus chitineis pallide rufescentibus, partibus membranaceis stramineis, laevigatum, setis paucis instructum.

Characteres ceteri in generis descriptione expositi vel in figuris bene delineati sunt.

Long. corp. (abdomine haud extenso) mm. 3, lat. abdominis 1,00, long. antennarum 1,10 pedum paris tertii 1,70.

Habitat. In nidis *Eutermes singaporensis* Havil. ad Singapore exemplum descriptum lectum est.